



检测报告

报告编号: XZZKBG20250602023-1

委托单位: 西藏日喀则高新雪莲水泥有限公司

项目名称: 西藏日喀则高新雪莲水泥有限公司 2025 年第二季度环境自行监测项目

地址: 日喀则市

检测类别: 无组织废气、有组织废气、噪声、生活污水

编制: 索朗旺姆

审核: 姜伟新

签发: 高晶晶

签发日期: 2025年06月27日

采样日期: 2025年06月06日-
2025年06月12日

报告日期: 2025年06月27日

西藏中科检测技术有限公司



说 明



- 1、 报告无“骑缝章”及“CMA 章”和检测单位检测报告专用章无效。
- 2、 报告无校核人、复核人、签发人签名无效，报告经涂改或自行删减无效。
- 3、 报告部分复制无效，全部复制报告需重新加盖检测报告专用章。
- 4、 检测方只对来样或自采样品负责。
- 5、 报告未经检测单位同意，不得用于广告，商品宣传等商业行为。
- 6、 报告只对委托方负责，需提供给第三方使用，请与委托方联系。
- 7、 对检测报告若有异议，请在收到报告后五日内向检测单位提出，逾期不受理。
- 8、 本报告分正副本，正本由送检单位存留，副本（含原始记录）由检测单位存留，如需加制本报告，需经实验室最高管理者书面授权。
- 9、 除客户特别申明并支付档案管理费外，本次检测的所有记录档案保存期限为六年。

地 址：拉萨经济技术开发区林琼岗路 16 号世峰集团孵化园 2 栋 4 层

邮 编： 850000

电 话： 0891-6801008

传 真： 0891-6801008

网 址：www.stt-china.cn

1. 样品基本情况

表 1 样品基本情况

NO.1

样品类别	样品名称	样品编号/点位		采样频次		采样人员	采样时间	分析时间	样品状态描述
				次数	天数				
空气与废气	有组织废气	FQ1-9-1	二线窑头常规监测点 (E88°21'18", N29°13'23")	3	1	平措欧珠 白玛次仁	2025.06.06	2025.06.13- 2025.06.17	前弯管、玻璃纤维滤膜、不锈钢拖网、密封铝圈密封保存完好, 无破损。
		FQ1-9-2							前弯管、玻璃纤维滤膜、不锈钢拖网、密封铝圈密封保存完好, 无破损。
		FQ1-9-3							前弯管、玻璃纤维滤膜、不锈钢拖网、密封铝圈密封保存完好, 无破损。
		FQ1-10-1	二线窑尾常规监测点 (E88°21'25", N29°13'21")	3	1	平措欧珠 白玛次仁	2025.06.07	2025.06.13- 2025.06.17	前弯管、玻璃纤维滤膜、不锈钢拖网、密封铝圈、冲击型吸收管密封保存完好, 无破损。
		FQ1-10-2							前弯管、玻璃纤维滤膜、不锈钢拖网、密封铝圈、冲击型吸收管密封保存完好, 无破损。
		FQ1-10-3							前弯管、玻璃纤维滤膜、不锈钢拖网、密封铝圈、冲击型吸收管密封保存完好, 无破损。
		FQ1-11-1	一线窑头常规监测点 (E88°21'20", N29°13'16")	3	1	平措欧珠 白玛次仁	2025.06.08	2025.06.13- 2025.06.17	前弯管、玻璃纤维滤膜、不锈钢拖网、密封铝圈密封保存完好, 无破损。
		FQ1-11-2							前弯管、玻璃纤维滤膜、不锈钢拖网、密封铝圈密封保存完好, 无破损。
		FQ1-11-3							前弯管、玻璃纤维滤膜、不锈钢拖网、密封铝圈密封保存完好, 无破损。

样品类别	样品名称	样品编号/点位		采样频次		采样人员	采样时间	分析时间	样品状态描述
				次数	天数				
空气与废气	有组织废气	FQ1-12-1	一线窑尾常规监测点 (E88°21'24", N29°13'23")	3	1	平措欧珠白玛次仁	2025.06.09	2025.06.13-2025.06.17	前弯管、玻璃纤维滤膜、不锈钢拖网、密封铝圈、冲击型吸收管密封保存完好, 无破损。
		FQ1-12-2							前弯管、玻璃纤维滤膜、不锈钢拖网、密封铝圈、冲击型吸收管密封保存完好, 无破损。
		FQ1-12-3							前弯管、玻璃纤维滤膜、不锈钢拖网、密封铝圈、冲击型吸收管密封保存完好, 无破损。
		FQ1-13-1	煤磨袋收尘 DA095 (E88°21'11", N29°13'9")	3	1	平措欧珠白玛次仁	2025.06.06	2025.06.13-2025.06.17	前弯管、玻璃纤维滤膜、不锈钢拖网、密封铝圈密封保存完好, 无破损。
		FQ1-13-2							前弯管、玻璃纤维滤膜、不锈钢拖网、密封铝圈密封保存完好, 无破损。
		FQ1-13-3							前弯管、玻璃纤维滤膜、不锈钢拖网、密封铝圈密封保存完好, 无破损。
		FQ1-14-1	煤磨袋收尘 DA030 (E88°21'19", N29°13'21")	3	1	平措欧珠白玛次仁	2025.06.08	2025.06.13-2025.06.17	前弯管、玻璃纤维滤膜、不锈钢拖网、密封铝圈密封保存完好, 无破损。
		FQ1-14-2							前弯管、玻璃纤维滤膜、不锈钢拖网、密封铝圈密封保存完好, 无破损。
		FQ1-14-3							前弯管、玻璃纤维滤膜、不锈钢拖网、密封铝圈密封保存完好, 无破损。
		FQ1-15-1	石灰石破碎 DA001 (E88°21'15", N29°13'23")	3	1	平措欧珠白玛次仁	2025.06.10	2025.06.13-2025.06.17	前弯管、玻璃纤维滤膜、不锈钢拖网、密封铝圈密封保存完好, 无破损。
		FQ1-15-2							前弯管、玻璃纤维滤膜、不锈钢拖网、密封铝圈密封保存完好, 无破损。
		FQ1-15-3							前弯管、玻璃纤维滤膜、不锈钢拖网、密封铝圈密封保存完好, 无破损。

样品类别	样品名称	样品编号/点位		采样频次		采样人员	采样时间	分析时间	样品状态描述
				次数	天数				
空气与废气	有组织废气	FQ1-16-1	原料破碎 DA069 (E88°21'19", N29°13'22")	3	1	平措欧珠 白玛次仁	2025.06.10	2025.06.13- 2025.06.17	前弯管、玻璃纤维滤膜、不锈钢拖网、密封铝圈密封保存完好, 无破损。
		FQ1-16-2							前弯管、玻璃纤维滤膜、不锈钢拖网、密封铝圈密封保存完好, 无破损。
		FQ1-16-3							前弯管、玻璃纤维滤膜、不锈钢拖网、密封铝圈密封保存完好, 无破损。
		FQ1-17-1	辅料破碎 DA009 (E88°21'22", N29°13'24")	3	1	平措欧珠 白玛次仁	2025.06.10	2025.06.13- 2025.06.17	前弯管、玻璃纤维滤膜、不锈钢拖网、密封铝圈密封保存完好, 无破损。
		FQ1-17-2							前弯管、玻璃纤维滤膜、不锈钢拖网、密封铝圈密封保存完好, 无破损。
		FQ1-17-3							前弯管、玻璃纤维滤膜、不锈钢拖网、密封铝圈密封保存完好, 无破损。
		FQ1-18-1	水泥磨袋收尘 DA051(E88°21'30", N29°13'21")	3	1	平措欧珠 白玛次仁	2025.06.10	2025.06.13- 2025.06.17	前弯管、玻璃纤维滤膜、不锈钢拖网、密封铝圈密封保存完好, 无破损。
		FQ1-18-2							前弯管、玻璃纤维滤膜、不锈钢拖网、密封铝圈密封保存完好, 无破损。
		FQ1-18-3							前弯管、玻璃纤维滤膜、不锈钢拖网、密封铝圈密封保存完好, 无破损。
		FQ1-19-1	水泥磨袋收尘 DA052 (E88°21'30", N29°13'22")	3	1	平措欧珠 白玛次仁	2025.06.10	2025.06.13- 2025.06.17	前弯管、玻璃纤维滤膜、不锈钢拖网、密封铝圈密封保存完好, 无破损。
		FQ1-19-2							前弯管、玻璃纤维滤膜、不锈钢拖网、密封铝圈密封保存完好, 无破损。
		FQ1-19-3							前弯管、玻璃纤维滤膜、不锈钢拖网、密封铝圈密封保存完好, 无破损。

样品类别	样品名称	样品编号/点位		采样频次		采样人员	采样时间	分析时间	样品状态描述
				次数	天数				
空气与废气	有组织废气	FQ1-20-1	水泥磨袋收尘 DA108 (E88°21'29", N29°13'26")	3	1	平措欧珠 白玛次仁	2025.06.10	2025.06.13- 2025.06.17	前弯管、玻璃纤维滤膜、不锈钢拖网、密封铝圈密封保存完好, 无破损。
		FQ1-20-2							前弯管、玻璃纤维滤膜、不锈钢拖网、密封铝圈密封保存完好, 无破损。
		FQ1-20-3							前弯管、玻璃纤维滤膜、不锈钢拖网、密封铝圈密封保存完好, 无破损。
		FQ1-21-1	水泥包装 DA107 (E88°21'26", N29°13'21")	3	1	平措欧珠 白玛次仁	2025.06.10	2025.06.13- 2025.06.17	前弯管、玻璃纤维滤膜、不锈钢拖网、密封铝圈密封保存完好, 无破损。
		FQ1-21-2							前弯管、玻璃纤维滤膜、不锈钢拖网、密封铝圈密封保存完好, 无破损。
		FQ1-21-3							前弯管、玻璃纤维滤膜、不锈钢拖网、密封铝圈密封保存完好, 无破损。
		FQ1-22-1	水泥包装 DA066 (E88°21'22", N29°13'22")	3	1	平措欧珠 白玛次仁	2025.06.11	2025.06.13- 2025.06.17	前弯管、玻璃纤维滤膜、不锈钢拖网、密封铝圈密封保存完好, 无破损。
		FQ1-22-2							前弯管、玻璃纤维滤膜、不锈钢拖网、密封铝圈密封保存完好, 无破损。
		FQ1-22-3							前弯管、玻璃纤维滤膜、不锈钢拖网、密封铝圈密封保存完好, 无破损。
		FQ1-23-1	水泥包装 DA067 (E88°21'26", N29°13'21")	3	1	平措欧珠 白玛次仁	2025.06.11	2025.06.13- 2025.06.17	前弯管、玻璃纤维滤膜、不锈钢拖网、密封铝圈密封保存完好, 无破损。
		FQ1-23-2							前弯管、玻璃纤维滤膜、不锈钢拖网、密封铝圈密封保存完好, 无破损。
		FQ1-23-3							前弯管、玻璃纤维滤膜、不锈钢拖网、密封铝圈密封保存完好, 无破损。

样品类别	样品名称	样品编号/点位		采样频次		采样人员	采样时间	分析时间	样品状态描述
				次数	天数				
空气与废气	有组织废气	FQ1-24-1	水泥包装 DA068 (E88°21'25", N29°13'21")	3	1	平措欧珠 白玛次仁	2025.06.11	2025.06.13- 2025.06.17	前弯管、玻璃纤维滤膜、不锈钢拖网、密封铝圈密封保存完好, 无破损。
		FQ1-24-2							前弯管、玻璃纤维滤膜、不锈钢拖网、密封铝圈密封保存完好, 无破损。
		FQ1-24-3							前弯管、玻璃纤维滤膜、不锈钢拖网、密封铝圈密封保存完好, 无破损。
	有组织废气	FQ1-25-3	一线窑尾重金属监测点 (E88°21'24", N29°13'23")	3	1	平措欧珠 白玛次仁	2025.06.09	2025.06.13- 2025.06.19	玻璃纤维滤筒、冲击型吸收管、气袋密封保存完好, 无破损。
		FQ1-25-3							玻璃纤维滤筒、冲击型吸收管、气袋密封保存完好, 无破损。
		FQ1-25-3							玻璃纤维滤筒、冲击型吸收管、气袋密封保存完好, 无破损。
水与废水	工业废水	WS1-1-1	工业废水监测点 (E88°21'24", N29°13'15")	1	1	平措欧珠 白玛次仁	2025.06.11	2025.06.13- 2025.06.27	水样无色, 无味, 无浮油, 无浑浊。
空气与废气	无组织废气	FQ1-1-1	上风向监测点 (E88°21'30", N29°13'21")	3	1	平措欧珠 白玛次仁	2025.06.11	2025.06.13- 2025.06.15	玻璃纤维滤膜, 吸收液密封保存完好, 无破损。
		FQ1-1-2							玻璃纤维滤膜, 吸收液密封保存完好, 无破损。
		FQ1-1-3							玻璃纤维滤膜, 吸收液密封保存完好, 无破损。
	无组织废气	FQ1-2-1	下风向 1 号监测点 (E88°20'59", N29°13'2")	3	1	平措欧珠 白玛次仁	2025.06.11	2025.06.13- 2025.06.15	玻璃纤维滤膜, 吸收液密封保存完好, 无破损。
		FQ1-2-2							玻璃纤维滤膜, 吸收液密封保存完好, 无破损。
		FQ1-2-3							玻璃纤维滤膜, 吸收液密封保存完好, 无破损。

样品类别	样品名称	样品编号/点位		采样频次		采样人员	采样时间	分析时间	样品状态描述
				次数	天数				
空气与废气	无组织废气	FQ1-3-1	下风向 2 号监测点 (E88°20'57", N29°13'5")	3	1	平措欧珠 白玛次仁	2025.06.11	2025.06.13- 2025.06.15	玻璃纤维滤膜, 吸收液密封保存完好, 无破损。
		FQ1-3-2							玻璃纤维滤膜, 吸收液密封保存完好, 无破损。
		FQ1-3-3							玻璃纤维滤膜, 吸收液密封保存完好, 无破损。
		FQ1-4-1	下风向 3 号监测点 (E88°20'57", N29°13'8")	3	1	平措欧珠 白玛次仁	2025.06.11	2025.06.13- 2025.06.15	玻璃纤维滤膜, 吸收液密封保存完好, 无破损。
		FQ1-4-2							玻璃纤维滤膜, 吸收液密封保存完好, 无破损。
		FQ1-4-3							玻璃纤维滤膜, 吸收液密封保存完好, 无破损。
噪声与振动	厂界噪声	厂界外西侧 1m 处		1	1	平措欧珠 白玛次仁	2025.06.11- 2025.06.12	-	-
		厂界外南侧 1m 处							
		厂界外东侧 1m 处							
		厂界外北侧 1m 处							
	敏感点噪声	敏感点噪声加木村监测点 (E88°21'40", N29°13'52")		1	1	平措欧珠 白玛次仁	2025.06.11- 2025.06.12	-	-
		敏感点丹丹村监测点 (E88°20'44", N29°13'4")							
敏感点镇小学监测点 (E88°21'31", N29°12'49")									

2.生产工单编号、检测类别、项目、方法、设备

表 2 检测分析及主要仪器设备一览表

NO.1

生产工单编号	样品名称	检测项目	检测方法	检测和分析设备	仪器型号/编号	分析人员	最低检出限
XZZKSC 20250602001	有组织废气	颗粒物	HJ 836-2017 固定污染源废气 低浓度颗粒物的测定 重量法	电子天平	FA2004X STT-FX0083	古桑拉宗	1.0mg/m ³
		氨	HJ 533-2009 环境空气和废气 氨的测定 纳氏试剂分光光度法	可见分光光度计	721G /STT-FX0026	白珍	0.01mg/m ³
		汞及其化合物	HJ543-2009 固定污染源废气汞的测定 冷原子吸收分光光度法（暂行）	冷原子吸收测汞仪	F732-VJ STT-FX0074	斯郎拥西	0.0025mg/m ³
		氟化物	HJ/T 67-2001 大气固定污染源氟化物的测定 离子选择电极法	离子计	PXSJ-270F STT-FX0084	古桑拉宗	6×10 ⁻² mg/m ³
		氮氧化物	HJ 693-2014 固定污染源废气氮氧化物的测定 定电位电解法	自动烟尘烟气综合测试仪	ZR-3260/ STT-XC0116	平措欧珠 白玛次仁	3mg/m ³
		二氧化硫	HJ/T 57-2017 固定污染源排气中二氧化硫的测定 定电位电解法	自动烟尘烟气综合测试仪	ZR-3260/ STT-XC0116	平措欧珠 白玛次仁	3mg/m ³
		氯化氢	HJ/T 27-1999 固定污染源排气中氯化氢的测定 硫氰酸汞分光光度法	可见分光光度计	721G /STT-FX0026	斯郎拥西	0.05mg/m ³
		铅及其化合物	HJ 685-2014 固定污染源废气 铅的测定 火焰原子吸收分光光度法	原子吸收分光光度计	TAS-990/ STT-FX0003	达尔杰	1.0×10 ⁻² mg/m ³

生产工单编号	样品名称	检测项目	检测方法	检测和分析设备	仪器型号/编号	分析人员	最低检出限
XZZKSC 20250602001	有组织废气	镉及其化合物	HJ/T 64.1-2001 大气固定污染源 镉的测定 火焰原子吸收分光光度法	原子吸收分光光度计	TAS-990/ STT-FX0003	达尔杰	3.0×10^{-6} mg/m ³
		铬及其化合物	原子吸收分光光度法《空气和废气监测分析方法》(第四版)国家环境保护总局(2003年)3.2.12	原子吸收分光光度计	TAS-990/ STT-FX0003	达尔杰	4.0×10^{-4} mg/m ³
		镍及其化合物	HJ/T 63.1-2001 大气固定污染源 镍的测定 火焰原子吸收分光光度法	原子吸收分光光度计	TAS-990/ STT-FX0003	达尔杰	3.0×10^{-5} mg/m ³
		砷及其化合物	砷 原子荧光法(B)《空气和废气监测分析方法》(第四版增补版)国家环境保护总局(2007年)3.2.6.4	原子荧光光度计	AFS-2202E/ STT-FX0027	斯郎拥西	3.3×10^{-4} mg/m ³
		锑及其化合物*	HJ 657-2013 空气和废气 颗粒物中铅等金属元素的测定 电感耦合等离子体质谱法	电感耦合等离子质谱仪	NexION1000G XZRG-259	-	2.0×10^{-5} mg/m ³
		铜及其化合物	原子吸收分光光度法(B)《空气和废气监测分析方法》(第四版增补版)国家环境保护总局(2003年)3.2.12.1	原子吸收分光光度计	TAS-990/ STT-FX0003	达尔杰	2.0×10^{-4} mg/m ³
		锰及其化合物	《空气和废气监测分析方法》(第四版增补版)国家环境保护总局 2003年 原子吸收分光光度法(B) 3.2.12	原子吸收分光光度计	TAS-990/ STT-FX0003	达尔杰	2.0×10^{-4} mg/m ³
备注	“*”表示该项目分包给西藏瑞创环保科技有限公司,证书编号:212612050032。						

生产工单编号	样品名称	检测项目	检测方法	检测和分析设备	仪器型号/编号	分析人员	最低检出限
XZZKSC 20250602001	有组织废气	铊*	HJ 657-2013 空气和废气 颗粒物中铅等金属元素的测定 电感耦合等离子体质谱法	电感耦合等离子质谱仪	NexION1000G XZRG-259	-	8.0×10^{-6} mg/m ³
		铊*	HJ 657-2013 空气和废气 颗粒物中铅等金属元素的测定 电感耦合等离子体质谱法	电感耦合等离子质谱仪	NexION1000G XZRG-259	-	8.0×10^{-6} mg/m ³
		氟化氢*	固定污染源废气 氟化氢的测定 离子色谱法 HJ 688-2019	阴阳离子色谱仪	ECO-IC XZRC-208	-	0.08mg/m ³
		甲烷	固定污染源废气 总烃、甲烷和非甲烷总烃的测定 气相色谱法 HJ 38-2017	气相色谱仪	GC-9790II STT-FX0029	平措卓玛	0.06mg/m ³
		钒*	HJ 657-2013 空气和废气 颗粒物中铅等金属元素的测定 电感耦合等离子体质谱法	电感耦合等离子质谱仪	NexION1000G XZRG-259	-	3.0×10^{-5} mg/m ³
		锡	大气固定污染源 锡的测定 石墨炉原子吸收分光光度法 HJ/T 65-2001	原子吸收分光光度计	TAS-990/ STT-FX0028	达尔杰	3.0×10^{-6} mg/m ³
备注	“*”表示该项目分包给西藏瑞创环保科技有限公司, 证书编号:212612050032; 有组织废气中总有机碳(TOC)以甲烷形式体现。						

生产工单编号	样品名称	检测项目	检测方法	检测和分析设备	仪器型号/编号	分析人员	最低检出限
XZZKSC 20250602001	无组织废气	颗粒物	HJ1263-2022 环境空气 总悬浮颗粒物的测定 重量法	电子天平	FA2004X STT-FX0083	古桑拉宗	0.007mg/m ³
		氨	HJ 533-2009 环境空气和废气 氨的测定 纳氏试剂分光光度法	可见分光光度计	721G /STT-FX0026	白珍	0.01mg/m ³
XZZKSC 20250602001	废水	pH 值	HJ 1147-2020 水质 pH 值的测定 电极法	酸度计	PHS-3C STT-FX0009	曲央卓玛	-
		化学需氧量	HJ 828-2017 水质 化学需氧量的测定 重铬酸盐法	滴定管	-	曲央卓玛	4mg/L
		氨氮	HJ 535-2009 水质 氨氮的测定 纳氏试剂分光光度法	可见分光光度计	721G /STT-FX0026	白珍	0.025mg/L
		总磷	GB11893-89 水质 总磷的测定 钼酸铵分光光度法	可见分光光度计	721G /STT-FX0026	斯郎拥西	0.01mg/L
		石油类	HJ 637-2018 水质 石油类和动植物油类的测定 红外光度法	红外测油仪	LT-21A STT-FX0002	白珍	0.06mg/L
		氟化物	HJ 84-2016 水质 无机阴离子 (F ⁻ 、Cl ⁻ 、NO ₂ ⁻ 、Br ⁻ 、 NO ₃ ⁻ 、PO ₄ ³⁻ 、SO ₃ ²⁻ 、SO ₄ ²⁻) 的测定 离 子色谱法	离子色谱仪	CIC-D120/ STT-FX0089	古桑拉宗	0.006mg/L
		悬浮物	GB 11901-89 水质 悬浮物的测定 重量法	电子天平	FA2004X/ STT-FX0083	白珍	-
		五日生化需氧量	HJ 505-2009 水质 五日生化需氧量 (BOD ₅) 的测定 稀释与接种法	生化培养箱	SHP-600 STT-FX0069	曲央卓玛	0.5mg/L

生产工单编号	样品名称	检测项目	检测方法	检测和分析设备	仪器型号/编号	分析人员	最低检出限
XZZKSC 20250602001	废水	水温	水质 水温的测定 温度计或颠倒温度计测定法 GB 13195-91	笔试 PH 检测仪	PH878 STT-XC0106	平措欧珠 白玛次仁	-
		流量	污水监测技术规范 HJ 91.1-2019	便携式流速测算 仪	LS1206B STT-XC0084	平措欧珠 白玛次仁	-
XZZKSC 20250602001	噪声	厂界噪声	GB12348-2008 工业企业厂界环境噪声排放标准	噪声分析仪	AWA6228+ STT-XC0135	平措欧珠 白玛次仁	-
		环境噪声	GB 3096-2008 声环境质量标准	噪声分析仪	AWA6228+ STT-XC0135	平措欧珠 白玛次仁	-

3.检测结果

表 3-1 无组织废气检测结果表

NO.1

检测项目	检测点位/样品编号/检测结果					
	上风向监测点 (E88°21'30", N29°13'21")			下风向 1 号监测点 (E88°20'59", N29°13'2")		
	FQ1-1-1	FQ1-1-2	FQ1-1-3	FQ1-2-1	FQ1-2-2	FQ1-2-3
颗粒物 (mg/m ³)	0.100	0.083	0.083	0.117	0.167	0.167
氨 (mg/m ³)	0.02	0.02	0.01	0.05	0.06	0.06
检测项目	检测点位/样品编号/检测结果					
	下风向 2 号监测点 (E88°20'57", N29°13'5")			下风向 3 号监测点 (E88°20'57", N29°13'8")		
	FQ1-3-1	FQ1-3-2	FQ1-3-3	FQ1-4-1	FQ1-4-2	FQ1-4-3
颗粒物 (mg/m ³)	0.183	0.200	0.183	0.250	0.217	0.233
氨 (mg/m ³)	0.07	0.08	0.09	0.09	0.10	0.10

NO.2

检测点位	气象要素记录表							
	采样日期	气温 (°C)	气压 (kPa)	相对湿度 (%)	风向	风速 (m/s)	天气状况	记录人
上风向监测点	2025.06.11	14.2-15.3	62.5	23-25	东南	1.0	晴	平措欧珠 白玛次仁
下风向 1 号监测点		14.2-15.3	62.5	23-25	东南	1.0	晴	
下风向 2 号监测点		14.2-15.3	62.5	23-25	东南	1.0	晴	
下风向 3 号监测点		14.2-15.3	62.5	23-25	东南	1.0	晴	

表 3-2 有组织废气检测结果表 (一)

NO.1

检测项目 (单位)		检测点位/样品编号/检测结果					
		二线窑头常规监测点 (E88°21'18", N29°13'23")			一线窑头常规监测点 (E88°21'20", N29°13'16")		
		FQ1-9-1	FQ1-9-2	FQ1-9-3	FQ1-11-1	FQ1-11-2	FQ1-11-3
颗粒物	实测浓度 (mg/m ³)	5.6	4.0	5.0	6.2	6.8	6.9
	标干流量 (m ³ /h)	172270	179508	169375	162507	148608	156492
	排放速率 (kg/h)	0.9647	0.7180	0.8469	1.0075	1.0105	1.0798
检测项目 (单位)		检测点位/样品编号/检测结果					
		煤磨袋收尘 DA095 (E88°21'11", N29°13'9")			煤磨袋收尘 DA030 (E88°21'19", N29°13'21")		
		FQ1-13-1	FQ1-13-2	FQ1-13-3	FQ1-14-1	FQ1-14-2	FQ1-14-3
颗粒物	实测浓度 (mg/m ³)	9.8	8.1	9.6	11.6	11.9	11.3
	标干流量 (m ³ /h)	43600	42615	43107	38920	38427	38181
	排放速率 (kg/h)	0.4273	0.3452	0.4138	0.4515	0.4573	0.4314
检测项目 (单位)		检测点位/样品编号/检测结果					
		石灰石破碎 DA001 (E88°21'15", N29°13'23")			原料破碎 DA069 (E88°21'19", N29°13'22")		
		FQ1-15-1	FQ1-15-2	FQ1-15-3	FQ1-16-1	FQ1-16-2	FQ1-16-3
颗粒物	实测浓度 (mg/m ³)	9.5	9.7	8.3	10.2	9.5	11.1
	标干流量 (m ³ /h)	10597	10805	10458	12398	12328	12190
	排放速率 (kg/h)	0.1007	0.1048	0.0868	0.1265	0.1171	0.1353

检测项目 (单位)		检测点位/样品编号/检测结果					
		辅料破碎 DA009 (E88°21'22", N29°13'24")			水泥磨袋收尘 DA051 (E88°21'30", N29°13'21")		
		FQ1-17-1	FQ1-17-2	FQ1-17-3	FQ1-18-1	FQ1-18-2	FQ1-18-3
颗粒物	实测浓度 (mg/m ³)	10.4	11.9	10.0	12.8	12.9	12.5
	标干流量 (m ³ /h)	10458	10735	10597	123397	121901	120406
	排放速率 (kg/h)	0.1088	0.1277	0.1060	1.5795	1.5725	1.5051
检测项目 (单位)		检测点位/样品编号/检测结果					
		水泥磨袋收尘 DA052 (E88°21'30", N29°13'22")			水泥磨袋收尘 DA108 (E88°21'29", N29°13'26")		
		FQ1-19-1	FQ1-19-2	FQ1-19-3	FQ1-20-1	FQ1-20-2	FQ1-20-3
颗粒物	实测浓度 (mg/m ³)	10.4	11.3	11.1	8.0	8.5	8.7
	标干流量 (m ³ /h)	119658	118910	121901	282744	287267	285005
	排放速率 (kg/h)	1.2444	1.3437	1.3531	2.2620	2.4418	2.4795
检测项目 (单位)		检测点位/样品编号/检测结果					
		水泥包装 DA107 (E88°21'26", N29°13'21")			水泥包装 DA066 (E88°21'22", N29°13'22")		
		FQ1-21-1	FQ1-21-2	FQ1-21-3	FQ1-22-1	FQ1-22-2	FQ1-22-3
颗粒物	实测浓度 (mg/m ³)	11.9	11.4	12.0	12.6	11.4	12.4
	标干流量 (m ³ /h)	15654	15563	15382	15654	15654	15744
	排放速率 (kg/h)	0.1863	0.1774	0.1846	0.1972	0.1785	0.1952

检测项目 (单位)		检测点位/样品编号/检测结果					
		水泥包装 DA067 (E88°21'26", N29°13'21")			水泥包装 DA068 (E88°21'25", N29°13'21")		
		FQ1-23-1	FQ1-23-2	FQ1-23-3	FQ1-24-1	FQ1-24-2	FQ1-24-3
颗粒物	实测浓度 (mg/m ³)	10.8	9.4	10.6	9.5	9.1	8.7
	标干流量 (m ³ /h)	15382	15292	15473	14658	14839	14930
	排放速率 (kg/h)	0.1661	0.1437	0.1640	0.1393	0.1350	0.1299

表 3-2 有组织废气检测结果表 (二)

NO.1

检测项目 (单位)		检测点位/样品编号/检测结果					
		二线窑尾常规监测点 (E88°21'25", N29°13'21")			一线窑尾常规监测点 (E88°21'24", N29°13'23")		
		FQ1-10-1	FQ1-10-2	FQ1-10-3	FQ1-12-1	FQ1-12-2	FQ1-12-3
颗粒物	实测浓度 (mg/m ³)	11.7	11.3	10.5	11.4	12.5	12.4
	折算浓度 (mg/m ³)	15.0	14.8	13.6	10.7	12.3	11.9
	标干流量 (m ³ /h)	309639	315135	307806	250443	259129	262350
	排放速率 (kg/h)	3.6228	3.5610	3.2320	2.8551	3.2391	3.2531
氨	实测浓度 (mg/m ³)	0.10	0.12	0.10	0.13	0.10	0.11
	折算浓度 (mg/m ³)	0.10	0.20	0.10	0.12	0.10	0.11
	标干流量 (m ³ /h)	309639	315135	307806	250443	259129	262350
	排放速率 (kg/h)	0.0310	0.0378	0.0308	0.0326	0.0259	0.0289
汞及其化合物	实测浓度 (mg/m ³)	<2.5×10 ⁻³	<2.5×10 ⁻³	<2.5×10 ⁻³	<2.5×10 ⁻³	<2.5×10 ⁻³	<2.5×10 ⁻³
	折算浓度 (mg/m ³)	0.0016	0.0016	0.0016	0.0012	0.0012	0.0012
	标干流量 (m ³ /h)	309639	315135	307806	250443	259129	262350
	排放速率 (kg/h)	0.0004	0.0004	0.0004	0.0003	0.0003	0.0003
氟化物	实测浓度 (mg/m ³)	<6×10 ⁻²	<6×10 ⁻²	<6×10 ⁻²	<6×10 ⁻²	<6×10 ⁻²	<6×10 ⁻²
	折算浓度 (mg/m ³)	0.04	0.04	0.04	0.03	0.03	0.03
	标干流量 (m ³ /h)	309639	315135	307806	250443	259129	262350
	排放速率 (kg/h)	0.0093	0.0095	0.0092	0.0075	0.0078	0.0079

检测项目 (单位)		检测点位/样品编号/检测结果					
		二线窑尾常规监测点 (E88°21'25", N29°13'21")			一线窑尾常规监测点 (E88°21'24", N29°13'23")		
		FQ1-10-1	FQ1-10-2	FQ1-10-3	FQ1-12-1	FQ1-12-2	FQ1-12-3
氮氧化物	实测浓度 (mg/m ³)	309.2	283.7	276.4	319.1	332.5	327.7
	折算浓度 (mg/m ³)	395.5	371.5	357.7	300.0	326.6	313.5
	标干流量 (m ³ /h)	309639	315135	307806	250443	259129	262350
	排放速率 (kg/h)	95.74	89.40	85.08	79.92	86.16	85.97
二氧化硫	实测浓度 (mg/m ³)	4.3	0.9	8.1	1.3	4.9	2.5
	折算浓度 (mg/m ³)	5.5	1.2	10.5	1.2	4.8	2.4
	标干流量 (m ³ /h)	309639	315135	307806	250443	259129	262350
	排放速率 (kg/h)	1.33	0.28	2.49	0.33	1.27	0.66
备注		1. “<”表示检测结果低于方法检出限; 2. 基准含氧量百分率, 水泥窑及窑尾余热利用系统排气为 10。					

表 3-2 有组织废气检测结果表 (三)

NO.1

检测项目 (单位)		检测点位/样品编号/检测结果		
		一线窑尾重金属监测点 (E88°21'24", N29°13'23")		
		FQ1-25-1	FQ1-25-2	FQ1-25-3
氯化氢	实测浓度 (mg/m ³)	1.61	1.66	1.69
	折算浓度 (mg/m ³)	1.55	1.65	1.65
	标干流量 (m ³ /h)	209549	195650	200996
	排放速率 (kg/h)	0.3374	0.3248	0.3397
镉	实测浓度 (mg/m ³)	<3×10 ⁻⁶	<3×10 ⁻⁶	<3×10 ⁻⁶
	折算浓度 (mg/m ³)	1.4×10 ⁻⁶	1.5×10 ⁻⁶	1.5×10 ⁻⁶
	标干流量 (m ³ /h)	209549	195650	200996
	排放速率 (kg/h)	0.3×10 ⁻⁶	0.3×10 ⁻⁶	0.3×10 ⁻⁶
铅	实测浓度 (mg/m ³)	3.6×10 ⁻²	3.4×10 ⁻²	3.5×10 ⁻²
	折算浓度 (mg/m ³)	0.03	0.03	0.03
	标干流量 (m ³ /h)	209549	195650	200996
	排放速率 (kg/h)	0.0075	0.0067	0.0070
砷	实测浓度 (mg/m ³)	4.7×10 ⁻⁴	4.8×10 ⁻⁴	4.7×10 ⁻⁴
	折算浓度 (mg/m ³)	4.5×10 ⁻⁴	4.8×10 ⁻⁴	4.6×10 ⁻⁴
	标干流量 (m ³ /h)	209549	195650	200996
	排放速率 (kg/h)	1.0×10 ⁻⁴	0.9×10 ⁻⁴	0.9×10 ⁻⁴
铬	实测浓度 (mg/m ³)	5.4×10 ⁻⁴	5.4×10 ⁻⁴	5.3×10 ⁻⁴
	折算浓度 (mg/m ³)	5.2×10 ⁻⁴	5.4×10 ⁻⁴	5.2×10 ⁻⁴
	标干流量 (m ³ /h)	209549	195650	200996
	排放速率 (kg/h)	1.1×10 ⁻⁴	1.1×10 ⁻⁴	1.1×10 ⁻⁴

检测项目 (单位)		检测点位/样品编号/检测结果		
		一线窑尾重金属监测点 (E88°21'24", N29°13'23")		
		FQ1-25-1	FQ1-25-2	FQ1-25-3
锡	实测浓度 (mg/m ³)	<3×10 ⁻⁶	<3×10 ⁻⁶	<3×10 ⁻⁶
	折算浓度 (mg/m ³)	1.4×10 ⁻⁶	1.5×10 ⁻⁶	1.5×10 ⁻⁶
	标干流量 (m ³ /h)	209549	195650	200996
	排放速率 (kg/h)	0.3×10 ⁻⁶	0.3×10 ⁻⁶	0.3×10 ⁻⁶
铜	实测浓度 (mg/m ³)	<2×10 ⁻⁴	<2×10 ⁻⁴	<2×10 ⁻⁴
	折算浓度 (mg/m ³)	1.0×10 ⁻⁴	1.0×10 ⁻⁴	1.0×10 ⁻⁴
	标干流量 (m ³ /h)	209549	195650	200996
	排放速率 (kg/h)	0.2×10 ⁻⁴	0.2×10 ⁻⁴	0.2×10 ⁻⁴
锰	实测浓度 (mg/m ³)	4.4×10 ⁻⁴	4.6×10 ⁻⁴	4.2×10 ⁻⁴
	折算浓度 (mg/m ³)	4.2×10 ⁻⁴	4.6×10 ⁻⁴	4.1×10 ⁻⁴
	标干流量 (m ³ /h)	209549	195650	200996
	排放速率 (kg/h)	0.9×10 ⁻⁴	0.9×10 ⁻⁴	0.8×10 ⁻⁴
镍	实测浓度 (mg/m ³)	<3×10 ⁻⁵	<3×10 ⁻⁵	<3×10 ⁻⁵
	折算浓度 (mg/m ³)	1.4×10 ⁻⁵	1.5×10 ⁻⁵	1.5×10 ⁻⁵
	标干流量 (m ³ /h)	209549	195650	200996
	排放速率 (kg/h)	0.3×10 ⁻⁵	0.3×10 ⁻⁵	0.3×10 ⁻⁵
甲烷	实测浓度 (mg/m ³)	2.35	2.31	2.25
	折算浓度 (mg/m ³)	2.27	2.29	2.19
	标干流量 (m ³ /h)	209549	195650	200996
	排放速率 (kg/h)	0.4924	0.4520	0.4522
备注		有组织废气中总有机碳 (TOC) 以甲烷形式体现。		

检测项目 (单位)		检测点位/样品编号/检测结果		
		一线窑尾重金属监测点 (E88°21'24", N29°13'23")		
		FQ1-25-1	FQ1-25-2	FQ1-25-3
氟化氢*	实测浓度 (mg/m ³)	2.28	14.4	3.84
	折算浓度 (mg/m ³)	2.20	14.3	3.74
	标干流量 (m ³ /h)	209549	195650	200996
	排放速率 (kg/h)	0.4778	2.8174	0.7718
铊*	实测浓度 (mg/m ³)	3.71×10 ⁻⁴	3.52×10 ⁻⁴	2.55×10 ⁻⁴
	折算浓度 (mg/m ³)	3.6×10 ⁻⁴	3.5×10 ⁻⁴	2.5×10 ⁻⁴
	标干流量 (m ³ /h)	209549	195650	200996
	排放速率 (kg/h)	0.8×10 ⁻⁴	0.7×10 ⁻⁴	0.5×10 ⁻⁴
铋*	实测浓度 (mg/m ³)	4.0×10 ⁻⁵	9.0×10 ⁻⁵	2.0×10 ⁻⁵
	折算浓度 (mg/m ³)	3.9×10 ⁻⁵	8.9×10 ⁻⁵	1.9×10 ⁻⁵
	标干流量 (m ³ /h)	209549	195650	200996
	排放速率 (kg/h)	0.8×10 ⁻⁵	0.2×10 ⁻⁴	0.4×10 ⁻⁵
钴*	实测浓度 (mg/m ³)	4.4×10 ⁻⁵	1.89×10 ⁻⁴	1.92×10 ⁻⁴
	折算浓度 (mg/m ³)	4.2×10 ⁻⁵	1.9×10 ⁻⁴	1.9×10 ⁻⁴
	标干流量 (m ³ /h)	209549	195650	200996
	排放速率 (kg/h)	0.9×10 ⁻⁵	0.4×10 ⁻⁴	0.4×10 ⁻⁴
钒*	实测浓度 (mg/m ³)	0.0124	0.0125	0.0105
	折算浓度 (mg/m ³)	0.012	0.012	0.010
	标干流量 (m ³ /h)	209549	195650	200996
	排放速率 (kg/h)	0.0026	0.0024	0.0021
备注		1. “<”表示检测结果低于方法检出限; 2. “*”表示该项目分包给西藏瑞创环保科技有限公司, 证书编号:212612050032。		

检测点位/样品编号		烟气参数						
		含氧量 (%)	流速 (m/s)	截面积 (m ²)	烟温 (°C)	含湿量 (%)	标干流量 (m ³ /h)	排风量 (m ³ /h)
二线窑头常规监测点 (E88°21'18", N29°13'23")	FQ1-9-1	19.9	11.9	8.0425	67.8	1.87	172270	344540.700
	FQ1-9-2	20.1	12.4	8.0425	69.1	2.93	179508	359017.200
	FQ1-9-3	20.3	11.7	8.0425	68.7	2.58	169375	338750.100
一线窑头常规监测点 (E88°21'20", N29°13'16")	FQ1-11-1	15.8	15.2	5.9396	93.9	3.87	162507	325014.912
	FQ1-11-2	16.4	13.9	5.9396	98.6	2.58	148608	297217.584
	FQ1-11-3	16.1	14.6	5.9396	101.2	2.94	156092	312185.376
煤磨袋收尘 DA095 (E88°21'11", N29°13'9")	FQ1-13-1	17.6	17.7	1.3685	61.2	5.48	43600	87200.820
	FQ1-13-2	17.3	17.3	1.3685	58.7	5.69	42615	85230.180
	FQ1-13-3	17.1	17.5	1.3685	62.5	5.82	43107	86215.500
煤磨袋收尘 DA030 (E88°21'19", N29°13'21")	FQ1-14-1	17.3	15.8	1.3685	53.1	5.96	38920	77840.280
	FQ1-14-2	17.4	15.6	1.3685	53.5	5.72	38427	76854.960
	FQ1-14-3	17.2	15.5	1.3685	53.3	5.58	38181	76362.300
石灰石破碎 DA001 (E88°21'15", N29°13'23")	FQ1-15-1	17.0	15.3	0.3848	18.0	4.69	10597	21194.784
	FQ1-15-2	16.9	15.6	0.3848	17.6	4.86	10805	21610.368
	FQ1-15-3	17.2	15.1	0.3848	17.8	4.37	10458	20917.728
原料破碎 DA069 (E88°21'19", N29°13'22")	FQ1-16-1	17.2	17.9	0.3848	22.2	5.94	12398	24796.512
	FQ1-16-2	17.3	17.8	0.3848	21.9	5.82	12328	24657.984
	FQ1-16-3	17.5	17.6	0.3848	22.3	5.57	12190	24380.928
辅料破碎 DA009 (E88°21'22", N29°13'24")	FQ1-17-1	17.8	15.1	0.3848	21.8	17.42	10458	20917.728
	FQ1-17-2	17.9	15.5	0.3848	21.6	17.09	10735	21471.84
	FQ1-17-3	18.1	15.3	0.3848	21.5	17.18	10597	21194.784

检测点位/样品编号		烟气参数						
		含氧量 (%)	流速 (m/s)	截面积 (m ²)	烟温 (°C)	含湿量 (%)	标干流量 (m ³ /h)	排风量 (m ³ /h)
水泥磨袋收尘 DA051 (E88°21'30", N29°13'21")	FQ1-18-1	17.8	16.5	4.1548	53.7	10.83	123397	246795.120
	FQ1-18-2	17.7	16.3	4.1548	52.9	10.76	121901	243803.664
	FQ1-18-3	17.7	16.1	4.1548	53.1	10.52	120406	240812.208
水泥磨袋收尘 DA052 (E88°21'30", N29°13'22")	FQ1-19-1	17.9	16.0	4.1548	54.6	10.92	119658	239316.480
	FQ1-19-2	17.7	15.9	4.1548	54.2	10.87	118910	237820.752
	FQ1-19-3	17.9	16.3	4.1548	54.7	10.63	121901	243803.664
水泥磨袋收尘 DA108 (E88°21'29", N29°13'26")	FQ1-20-1	17.8	12.5	12.5664	62.1	7.83	282744	565488.000
	FQ1-20-2	18.0	12.7	12.5664	62.4	7.76	287267	574535.808
	FQ1-20-3	17.9	12.6	12.5664	62.8	7.39	285005	570011.904
水泥包装 DA107 (E88°21'26", N29°13'21")	FQ1-21-1	15.9	17.3	0.5027	38.2	5.19	15654	31308.156
	FQ1-21-2	16.1	17.2	0.5027	37.9	5.23	15563	31127.184
	FQ1-21-3	16.3	17.0	0.5027	38.0	5.46	15382	30765.240
水泥包装 DA066 (E88°21'22", N29°13'22")	FQ1-22-1	16.0	17.3	0.5027	39.7	4.56	15654	31308.156
	FQ1-22-2	15.9	17.6	0.5027	39.4	4.82	15654	31851.072
	FQ1-22-3	16.3	17.4	0.5027	39.6	4.96	15744	31489.128
水泥包装 DA067 (E88°21'26", N29°13'21")	FQ1-23-1	16.1	17.0	0.5027	38.6	4.87	15382	30765.240
	FQ1-23-2	16.3	16.9	0.5027	38.9	4.25	15292	30584.268
	FQ1-23-3	16.2	17.1	0.5027	39.1	4.56	15473	30946.212
水泥包装 DA068 (E88°21'25", N29°13'21")	FQ1-24-1	16.8	16.2	0.5027	39.6	4.92	14658	29317.464
	FQ1-24-2	16.9	16.4	0.5027	39.9	4.89	14839	29679.408
	FQ1-24-3	17.1	16.5	0.5027	39.8	4.82	14930	29860.380

检测点位/样品编号		烟气参数						
		含氧量 (%)	流速 (m/s)	截面积 (m ²)	烟温 (°C)	含湿量 (%)	标流干量 (m ³ /h)	排风量 (m ³ /h)
一线窑尾重金属监测点 (E88°21'24", N29°13'23")	FQ1-25-1 (1)	9.6	19.6	5.9396	119.8	11.87	209549	419098.176
	FQ1-25-1 (2)	9.6	19.6	5.9396	119.8	11.87	209549	419098.176
	FQ1-25-1 (3)	9.6	19.6	5.9396	119.8	11.87	209549	419098.176
	FQ1-25-1 (4)	9.6	19.6	5.9396	119.8	11.87	209549	419098.176
	FQ1-25-2 (1)	9.9	18.3	5.9396	123.6	12.03	195650	391300.848
	FQ1-25-2 (2)	9.9	18.3	5.9396	123.6	12.03	195650	391300.848
	FQ1-25-2 (3)	9.9	18.3	5.9396	123.6	12.03	195650	391300.848
	FQ1-25-2 (4)	9.9	18.3	5.9396	123.6	12.03	195650	391300.848
	FQ1-25-3 (1)	9.7	18.8	5.9396	112.7	11.92	200996	401992.128
	FQ1-25-3 (2)	9.7	18.8	5.9396	112.7	11.92	200996	401992.128
	FQ1-25-3 (3)	9.7	18.8	5.9396	112.7	11.92	200996	401992.128
	FQ1-25-3 (4)	9.7	18.8	5.9396	112.7	11.92	200996	401992.128

检测点位/样品编号		烟气参数						
		含氧量 (%)	流速 (m/s)	截面积 (m ²)	烟温 (°C)	含湿量 (%)	标流干量 (m ³ /h)	排风量 (m ³ /h)
二线窑尾常规监测点 (E88°21'25", N29°13'21")	FQ1-10-1 (1)	12.4	16.9	10.1788	141.6	9.88	309639	619278.192
	FQ1-10-1 (2)	12.4	16.9	10.1788	141.6	9.88	309639	619278.192
	FQ1-10-1 (3)	12.4	16.9	10.1788	141.6	9.88	309639	619278.192
	FQ1-10-1 (4)	12.4	16.9	10.1788	141.6	9.88	309639	619278.192
	FQ1-10-1 (5)	12.4	16.9	10.1788	141.6	9.88	309639	619278.192
	FQ1-10-1 (6)	12.4	16.9	10.1788	141.6	9.88	309639	619278.192
	FQ1-10-2 (1)	12.6	17.2	10.1788	140.9	10.26	315135	630271.296
	FQ1-10-2 (2)	12.6	17.2	10.1788	140.9	10.26	315135	630271.296
	FQ1-10-2 (3)	12.6	17.2	10.1788	140.9	10.26	315135	630271.296
	FQ1-10-2 (4)	12.6	17.2	10.1788	140.9	10.26	315135	630271.296
	FQ1-10-2 (5)	12.6	17.2	10.1788	140.9	10.26	315135	630271.296
	FQ1-10-2 (6)	12.6	17.2	10.1788	140.9	10.26	315135	630271.296
	FQ1-10-3 (1)	12.5	16.8	10.1788	142.1	10.73	307806	615613.824
	FQ1-10-3 (2)	12.5	16.8	10.1788	142.1	10.73	307806	615613.824
	FQ1-10-3 (3)	12.5	16.8	10.1788	142.1	10.73	307806	615613.824
	FQ1-10-3 (4)	12.5	16.8	10.1788	142.1	10.73	307806	615613.824
	FQ1-10-3 (5)	12.5	16.8	10.1788	142.1	10.73	307806	615613.824
	FQ1-10-3 (6)	12.5	16.8	10.1788	142.1	10.73	307806	615613.824

检测点位/样品编号		烟气参数						
		含氧量 (%)	流速 (m/s)	截面积 (m ²)	烟温 (°C)	含湿量 (%)	标流干量 (m ³ /h)	排风量 (m ³ /h)
一线窑尾常规监测点 (E88°21'24", N29°13'23")	FQ1-12-1 (1)	9.3	17.3	8.0425	123.9	11.28	250443	500886.900
	FQ1-12-1 (2)	9.3	17.3	8.0425	123.9	11.28	250443	500886.900
	FQ1-12-1 (3)	9.3	17.3	8.0425	123.9	11.28	250443	500886.900
	FQ1-12-1 (4)	9.3	17.3	8.0425	123.9	11.28	250443	500886.900
	FQ1-12-1 (5)	9.3	17.3	8.0425	123.9	11.28	250443	500886.900
	FQ1-12-1 (6)	9.3	17.3	8.0425	123.9	11.28	250443	500886.900
	FQ1-12-2 (1)	9.8	17.9	8.0425	126.8	11.97	259129	518258.700
	FQ1-12-2 (2)	9.8	17.9	8.0425	126.8	11.97	259129	518258.700
	FQ1-12-2 (3)	9.8	17.9	8.0425	126.8	11.97	259129	518258.700
	FQ1-12-2 (4)	9.8	17.9	8.0425	126.8	11.97	259129	518258.700
	FQ1-12-2 (5)	9.8	17.9	8.0425	126.8	11.97	259129	518258.700
	FQ1-12-2 (6)	9.8	17.9	8.0425	126.8	11.97	259129	518258.700
	FQ1-12-3 (1)	9.5	18.1	8.0425	124.1	11.78	262350	524049.300
	FQ1-12-3 (2)	9.5	18.1	8.0425	124.1	11.78	262350	524049.300
	FQ1-12-3 (3)	9.5	18.1	8.0425	124.1	11.78	262350	524049.300
	FQ1-12-3 (4)	9.5	18.1	8.0425	124.1	11.78	262350	524049.300
	FQ1-12-3 (5)	9.5	18.1	8.0425	124.1	11.78	262350	524049.300
	FQ1-12-3 (6)	9.5	18.1	8.0425	124.1	11.78	262350	524049.300

表 3-3 工业废水检测结果表

NO.1

检测项目 (单位)	检测点位/样品编号/结果	《城市污水再生利用城市杂用水水质》(GB18920-2020)表 4 城市绿化、道路清扫、消防、建筑施工
	WS1-1-1 工业废水监测点 (E88°21'24", N29°13'15")	
pH 值 (无量纲)	7.3	6.0-9.0
化学需氧量 (mg/L)	9	-
悬浮物 (mg/L)	4	-
五日生化需氧量 (mg/L)	2.6	10
石油类 (mg/L)	0.06L	-
氨氮 (mg/L)	0.160	8
总磷 (mg/L)	0.62	-
氟化物 (mg/L)	0.126	-
流量 (m³/h)	28.3	-
水温 (°C)	12.3	-
备注	1.采样方式为瞬时采样; 2.“L”表示检测结果低于方法检出限。	

表 3-4 噪声检测结果表

NO.1

检测人员	平措欧珠、白玛次仁					仪器校准值 dB(A)	
检测环境条件	日期: 2025.06.11-2025.06.12		天气状况: 晴		检测期间最大风速 (m/s) : 昼间 1.0、夜间 1.0		检测前
							93.6
检测内容	检测点位	检测日期	检测结果 Leq【dB(A)】				
			时段 (昼间)		时段 (夜间)		
生产噪声	厂界外西侧 1m 处	2025.06.11-2025.06.12	17:29-17:39	45.7	00:00-00:10	32.4	
生产噪声	厂界外南侧 1m 处	2025.06.11-2025.06.12	17:42-17:52	52.5	00:13-00:23	36.8	
生产噪声	厂界外东侧 1m 处	2025.06.11-2025.06.12	17:55-18:05	60.0	00:27-00:37	48.6	
生产噪声	厂界外北侧 1m 处	2025.06.11-2025.06.12	18:07-18:17	53.7	00:40-00:50	50.1	
《工业企业厂界环境噪声排放标准》(GB 12348-2008) 表 1 限值							
时段	0 类	1 类	2 类	3 类	4 类		
昼间	50	55	60	65	70		
夜间	40	45	50	55	55		
备注	厂界外西侧 1m 处昼间、夜间检测结果达到《工业企业厂界环境噪声排放标准》(GB 12348-2008) 的 0 类标准; 厂界外南侧 1m 处昼间检测结果均达到《工业企业厂界环境噪声排放标准》(GB 12348-2008) 的 1 类标准, 夜间检测结果均达到《工业企业厂界环境噪声排放标准》(GB 12348-2008) 的 0 类标准; 厂界外东侧 1m 处昼间检测结果均达到《工业企业厂界环境噪声排放标准》(GB 12348-2008) 的 2 类标准, 夜间检测结果均达到《工业企业厂界环境噪声排放标准》(GB 12348-2008) 的 2 类标准; 厂界外北侧 1m 处昼间检测结果达到《工业企业厂界环境噪声排放标准》(GB 12348-2008) 的 1 类标准, 夜间检测结果达到《工业企业厂界环境噪声排放标准》(GB 12348-2008) 的 3 类标准。						

检测人员	平措欧珠、白玛次仁										仪器校准值 dB(A)	
检测环境条件	日期: 2025.06.11-2025.06.12		天气状况: 晴			检测期间最大风速 (m/s) : 1.0-1.1					检测前	检测后
												93.6
检测内容	检测点位	检测结果 Leq 【dB(A)】										
		检测日期	测量时段		Leq	Lmax	L ₁₀	L ₅₀	L ₉₀	Lmin	SD	
生产噪声	敏感点噪声加木村监测点 (E88°21'40", N29°13'52")	2025.06.11- 2025.06.12	昼间	18:21-18:31	49.8	84.0	38.2	27.0	19.4	17.2	7.6	
			夜间	00:57-01:07	34.7	62.5	35.0	22.4	18.2	17.6	6.9	
生产噪声	敏感点丹丹村监测点 (E88°20'44", N29°13'4")	2025.06.11- 2025.06.12	昼间	18:36-18:46	47.8	81.4	39.4	28.2	22.0	19.3	7.1	
			夜间	01:20-01:30	32.2	60.8	28.8	23.6	19.8	18.0	4.7	
生产噪声	敏感点镇小学监测点 (E88°21'31", N29°12'49")	2025.06.11- 2025.06.12	昼间	18:49-18:59	41.5	69.3	39.4	29.6	22.6	18.3	6.8	
			夜间	01:34-01:44	33.6	60.9	32.6	22.4	19.2	17.8	6.0	
《声环境质量标准》(GB3096-2008) 表 1 限值												
时段	0 类	1 类	2 类	3 类	4 类							
					4a 类	4b 类						
昼间	50	55	60	65	70	70						
夜间	40	45	50	55	55	60						
备注	敏感点噪声加木村监测点昼间、夜间检测结果均达到《声环境质量标准》(GB3096-2008)的 0 类标准; 敏感点丹丹村监测点昼间、夜间检测结果均达到《声环境质量标准》(GB3096-2008)的 0 类标准; 敏感点噪声镇小学监测点昼间、夜间检测结果均达到《声环境质量标准》(GB3096-2008)的 0 类标准。											

4. 仪器校准及质量控制一览表

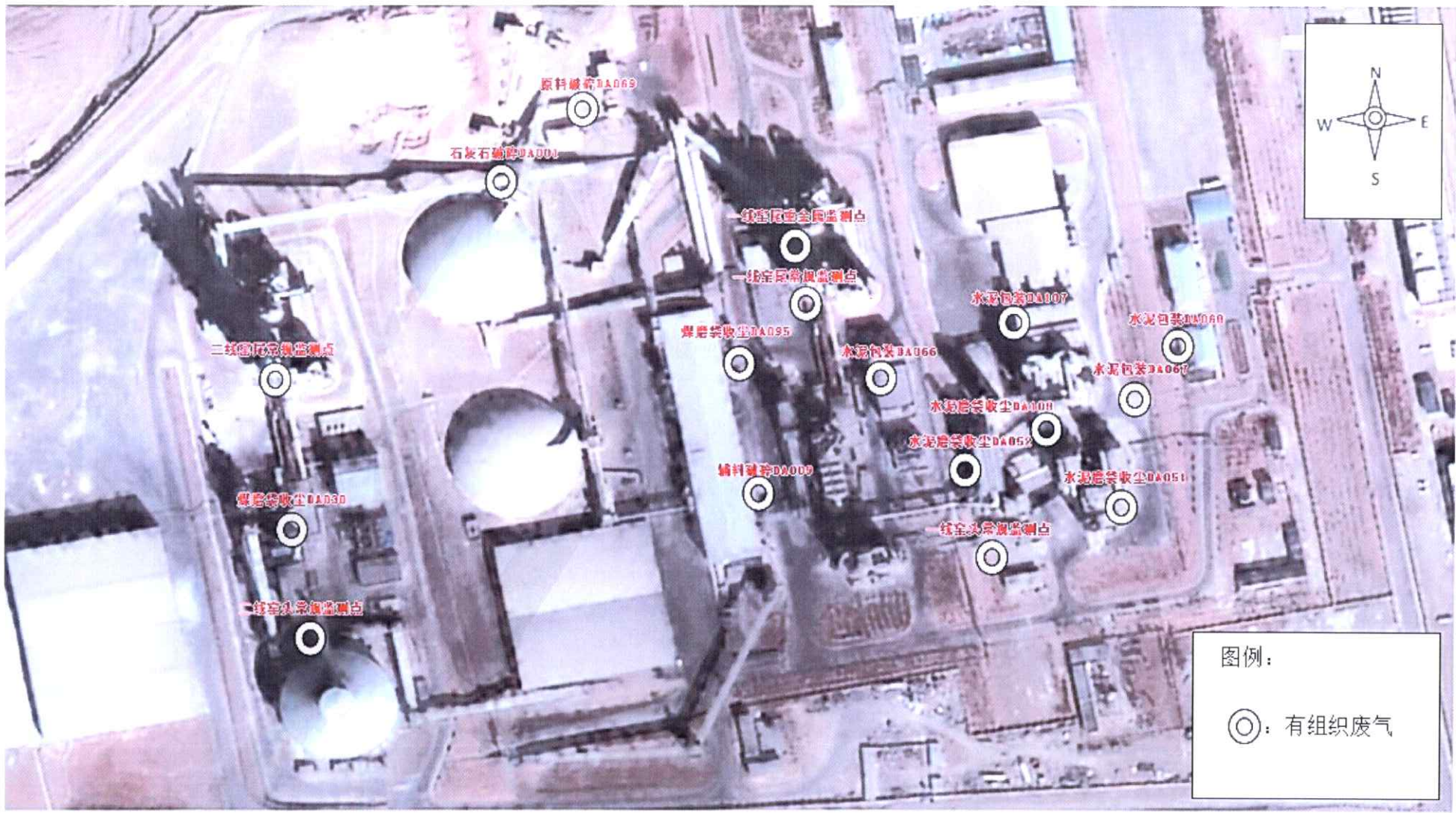
检测日期	仪器型号/编号	标准气体	保证值	测定结果		相对误差 (%)		允许相对误差 (%)	结果评价
				采样前	采样后	采样前	采样后		
2025.06.05	ZR-3260/ STT-XC0116	二氧化硫 (mg/m ³)	181	183	184	-1.10	-1.66	±5	合格
2025.06.05	ZR-3260/ STT-XC0116	一氧化氮 (mg/m ³)	201	198	202	1.49	-0.50		合格
2025.06.05	ZR-3260/ STT-XC0116	二氧化氮 (mg/m ³)	151	154	155	-1.99	-2.65		合格

5. 说明: 监测质量保证和质控措施

- (1) 参与本次监测人员均持有相关监测项目考核合格上岗证;
- (2) 严格执行国家标准及监测技术规范, 现场监测仪器设备采样前、后均进行校准, 采用国家二氧化硫、氮氧化物和氧气标准气体对烟气测试仪进行校准, 要求标准偏差不超过±5%;
- (3) 本次监测所用仪器设备均经计量检定或校正合格, 且在有效期内使用;
- (4) 本次所用监测方法标准、技术规范均为现行有效的国家标准;
- (5) 监测数据和报告均实行三级审核。

报告结束

附件一: 点位图



报告编号: XZZKBG20250602023-1
ReportNo

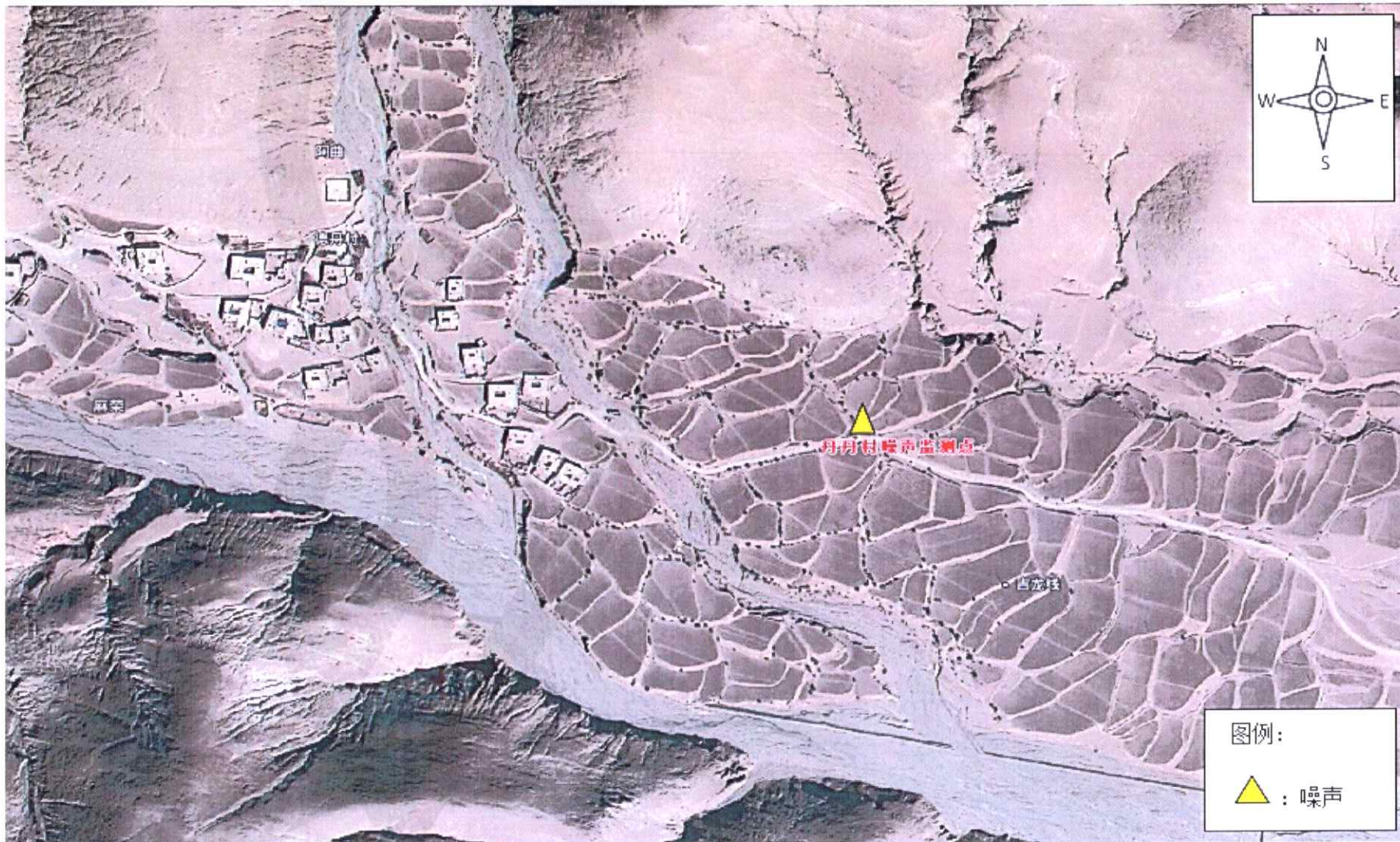
点位图:



点位图:



点位图:



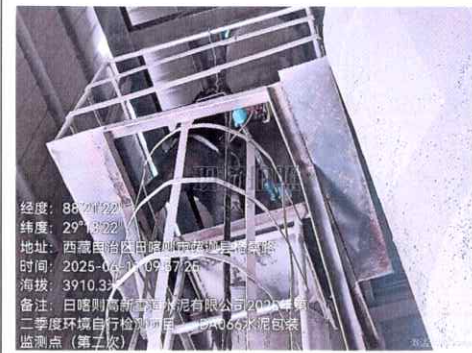
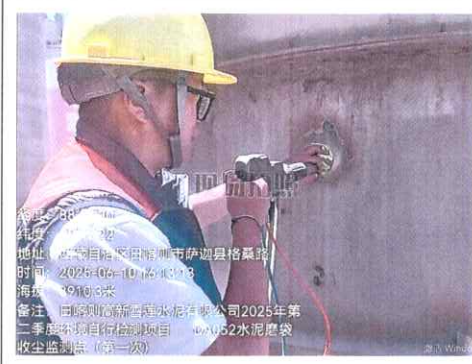
点位图:



附件二: 现场采样照片



现场采样照片:



报告编号: XZZKBG20250602023-1
ReportNo

现场采样照片:

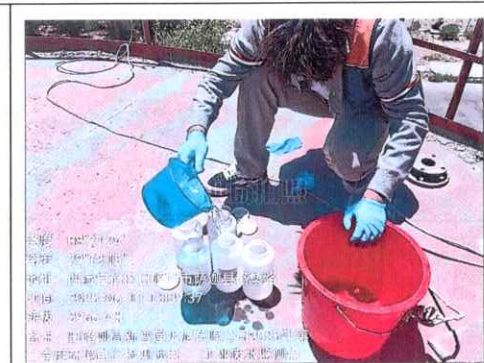
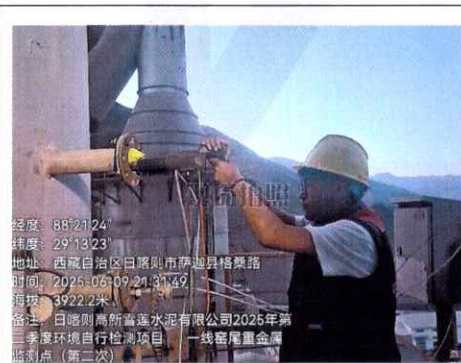
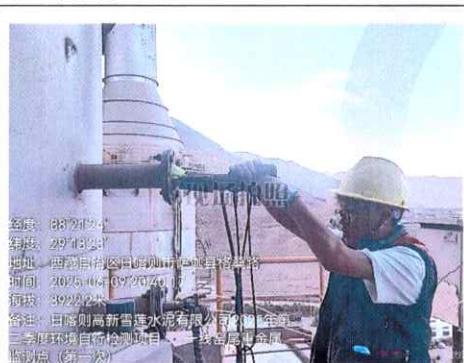


现场采样照片:



报告编号: XZZKBG20250602023-1
ReportNo

现场采样照片:



现场采样照片:



现场采样照片:

